

HANDLEIDING

EN1125 ANTIPANIEK SET VOOR DUBBELE DEUREN

met duwstang op de actieve en evt. ook op de
passieve deur

Geschikt voor:

- 500850
- 500851
- 500852
- 500853
- 500854
- 500855
- 500950
- 500951
- 500952
- 500953
- 500954
- 500955

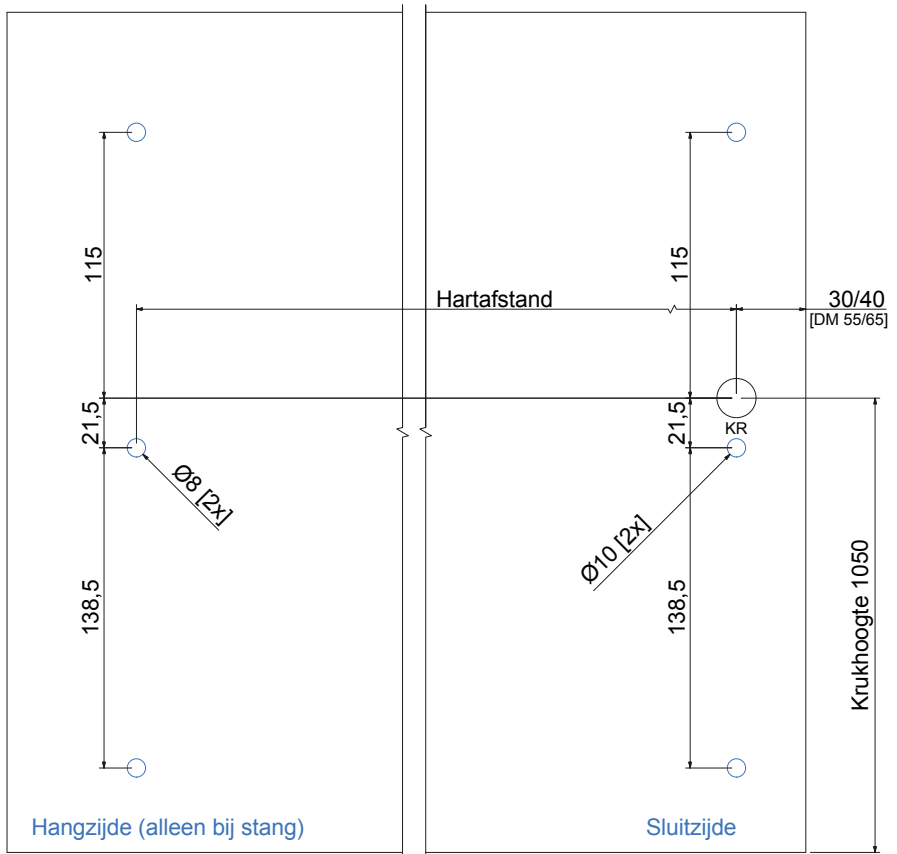
Hulpmiddelen

- Inbussleutel 3, 4, 5
- Platkopschroevendraaier
- Schroevendraaier
- Torxsleutel (afhankelijk van schroeven)
- Accuboormachine met desbetreffende bitjes
- IJzerzaag
- Boortjes 3, 3,5
- Freesgereedschap meerpuntssluiting
- Freesgereedschap Multipoint
- Boormal sluitpotten incl. boor
- Optioneel: patentmal

LET OP! Bij gebruik van montageschilden: zorg dat de lengte van de cilinder aan de buitenkant van de deur 10 mm uitsteekt buiten het deurblad en aan de binnenkant 20 mm uitsteekt buiten het deurblad.

Deze handleiding is ter verduidelijking samengesteld door HMB *profit locks & tools*. De originele handleiding van Eco blijft leidend.

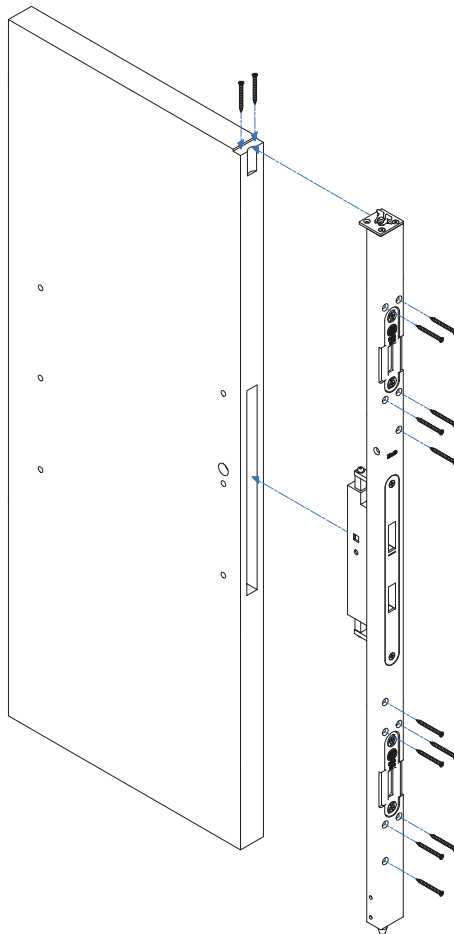
Deel 1: Passieve zijde duwstang



Afb. 1

Stap 1

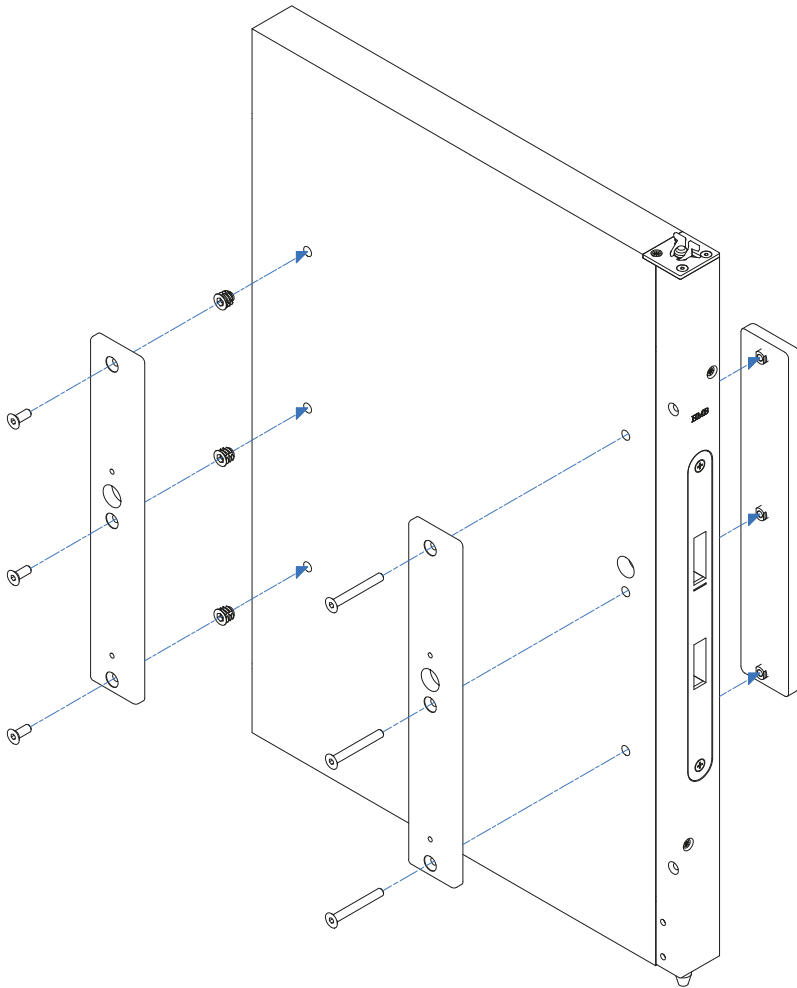
Frees de Multipoint (art. 500687) in de passieve deur volgens tekening 2 op pagina 22 en tekening 3 of 4 op pagina's 24 en 25. Frees tevens i.v.m. de penvergrendeling, aan de bovenzijde van de passieve deur een verdieping in van 40 mm lang en 5 mm diep. Boor de gaten voor schroeven 4,5x60 mm voor. Bevestig vervolgens de Multipoint met schroeven van 4,5x60 mm in de passieve deur (zie afb. 2).



Afb. 2

Stap 2

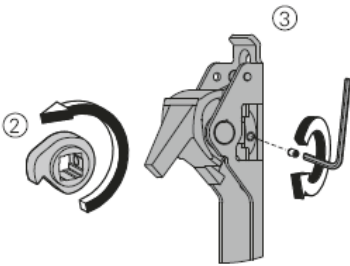
1. Bepaal de hartafstand (zie afb. 1)
2. Boor de patentgaten voor (zie afb. 1)
3. Plaats de rampamo en aan de scharnierzijde (zie afb. 2).
4. Bevestig de montageplaten (binnen- en buitenschilden) d.m . de meegele-
verde schroeven (zie afb. 2).



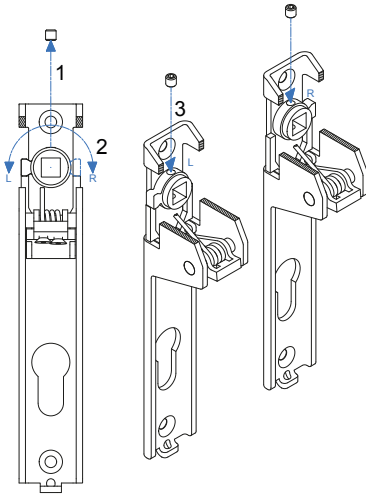
Afb. 3

Stap 3

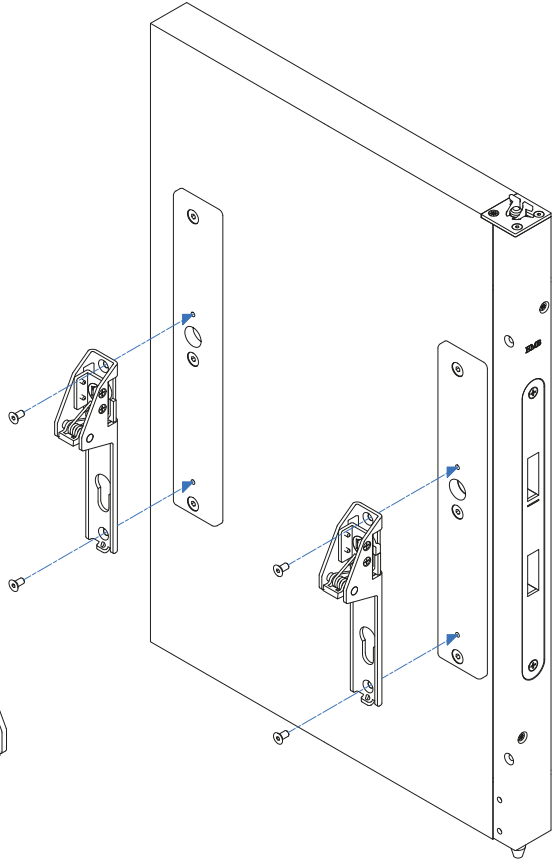
Plaats d.m.v. de meegeleverde schroeven de basisdelen van de duwstang op de montageschilden (zie afb. 5). Schuif afhankelijk van de draairichting het palletje naar links of naar rechts (zie afb. 4a en b).



Afb. 4a



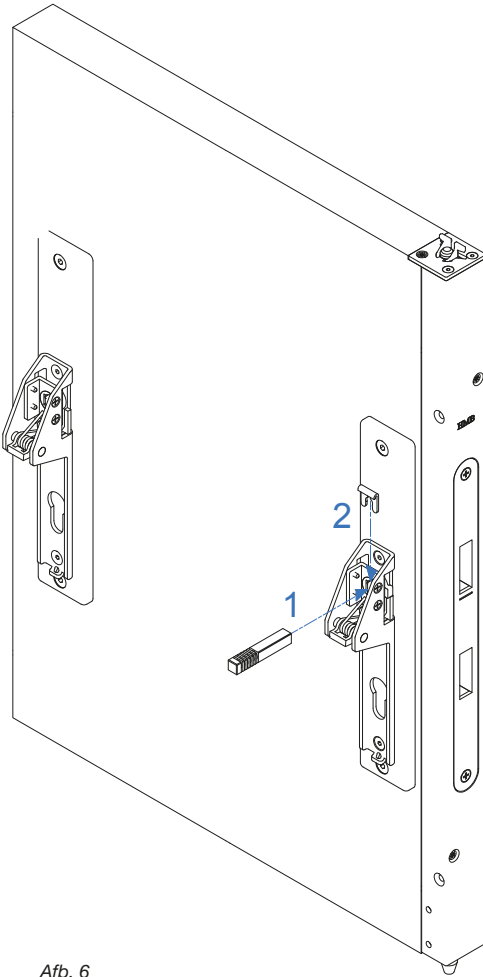
Afb. 4b



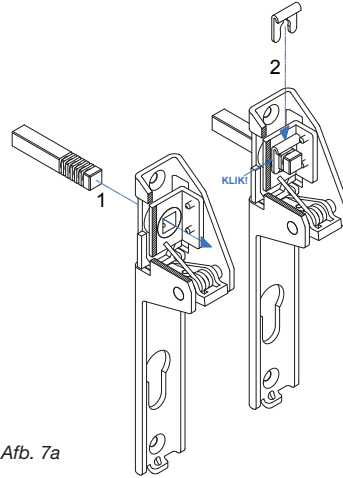
Afb. 5

Stap 4

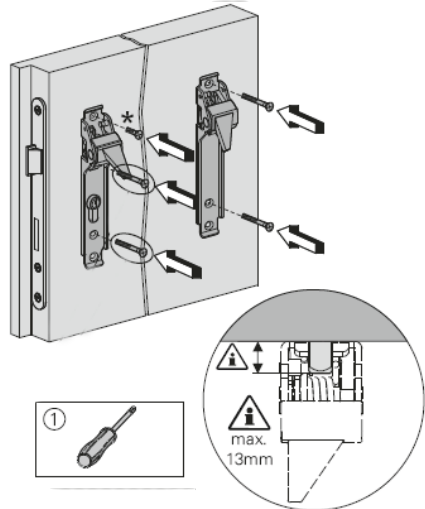
Plaats de meegeleverde krukstift (zie nummer 1 afb. 6 en 7a). Zet deze vervolgens vast d.m.v. een of twee van de meegeleverde klemringetjes (zie nummer 2 afb. 6 en 7a). **LET OP!** De krukstift mag maximaal 13 mm buiten het bevestigingsvlak uitsteken (zie afb. 7b).



Afb. 6



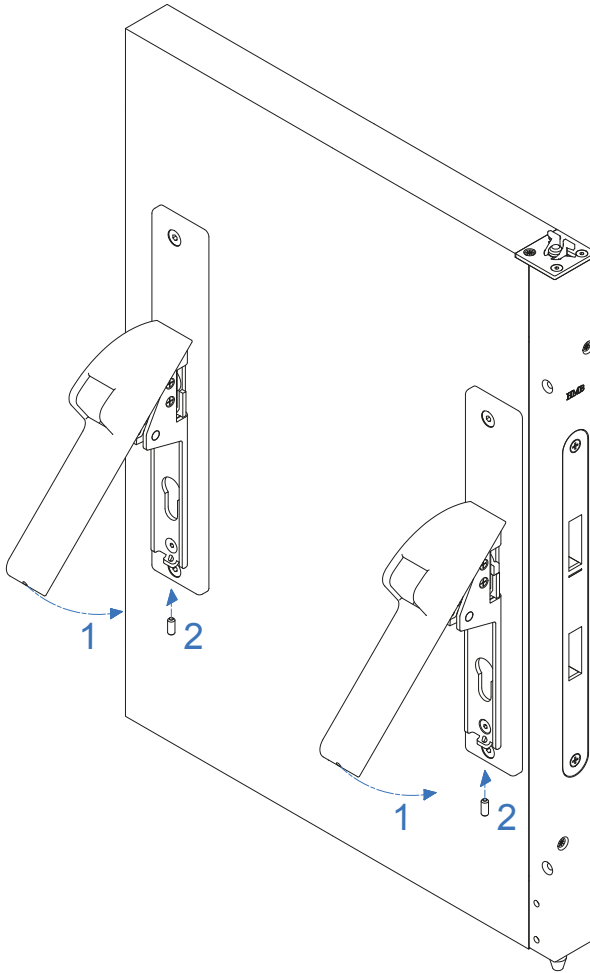
Afb. 7a



Afb. 7b

Stap 5

Plaats de afdekkappen van boven naar beneden op de montageschilden (zie nummer 1 afb. 8). Draai de kappen vervolgens aan de onderkant vast d.m.v. een inbus (zie nummer 2 afb. 8).

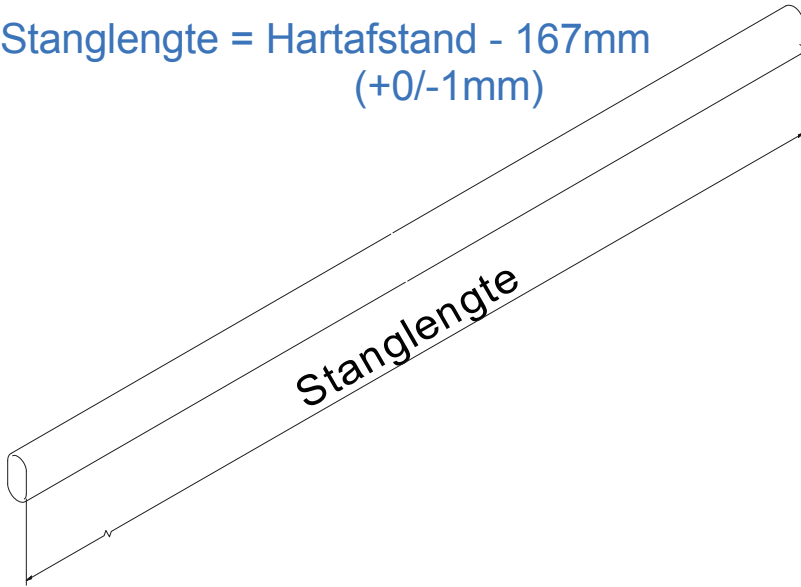


Afb. 8

Stap 6

Kort de drukstang in (zie afb. 9).

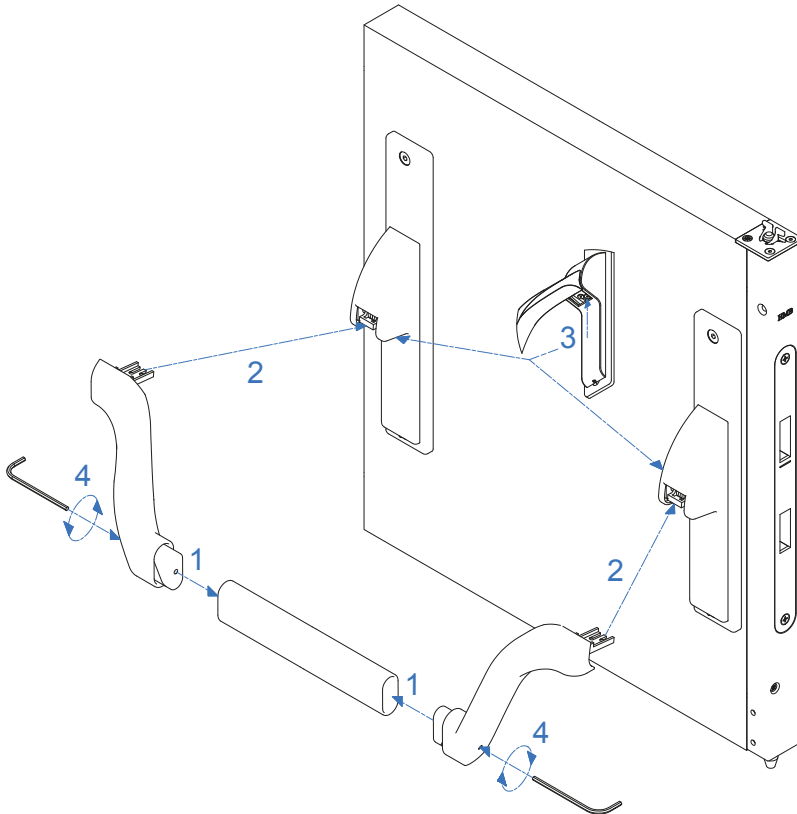
Stanglengte = Hartafstand - 167mm
(+0/-1mm)



Afb. 9

Stap 7

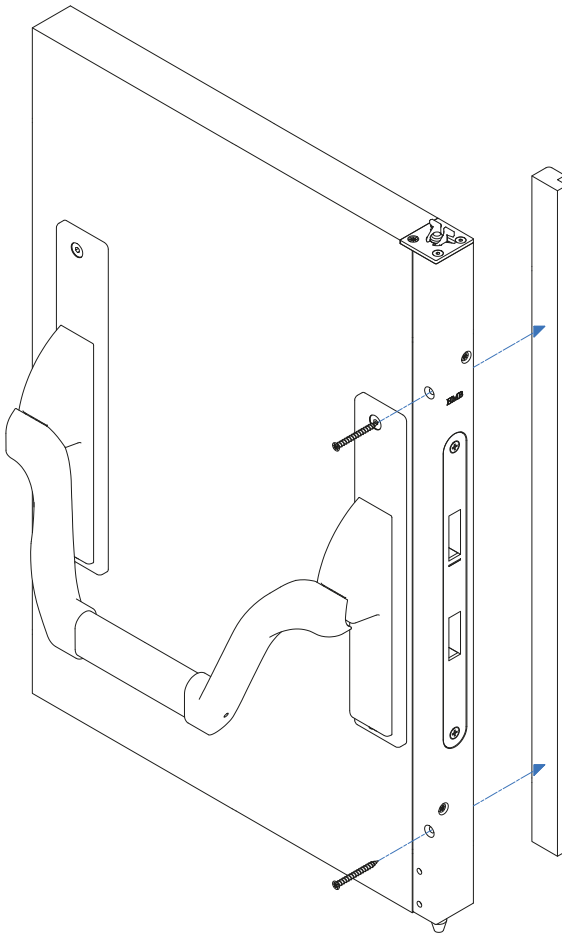
1. Druk de stang in de duwstangarmen (zie nummer 1 afb. 10)
2. Druk de duwstangarmen in de afdekkappen (zie nummer 2 afb. 10)
3. Draai de boutjes (zie nummer 3 afb. 10)
4. Zet de armen vast aan de stang d.m . een inbus (zie nummer 4 afb. 10).



Afb. 10

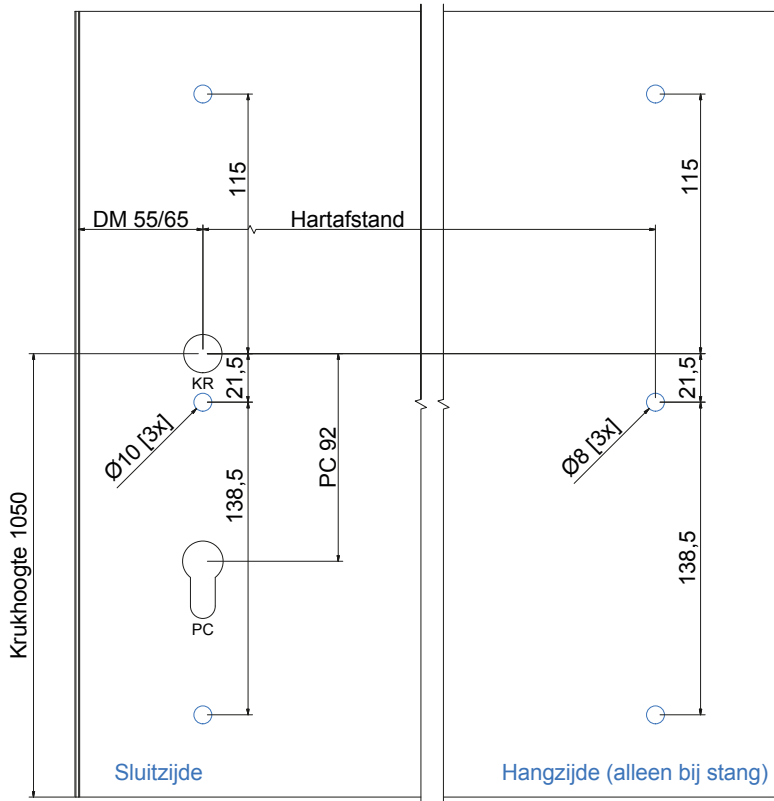
Stap 8

Monteer de B-lijst d.m.v. 4,5x60 mm schroeven op de Multipoint (zie afb. 11). Zie voor sluitdetails tekening 3 en 4 op pagina's 24 en 25.



Afb. 11

Deel 2: Actieve zijde duwstang

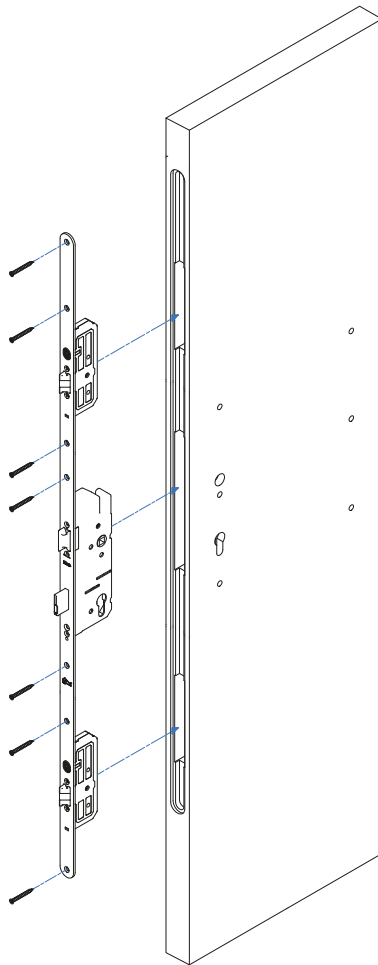


Afb. 12

Stap 1

Frees de gewenste meerpuntssluiting in de actieve deur volgens tekening 3 op pagina 24 en plaats deze met schroeven van 4x40 mm in de deur (zie afb. 13). Indien het een automotortronic betreft, dient u eveneens een gat te boren door de deur voor de kabeldoorvoer.

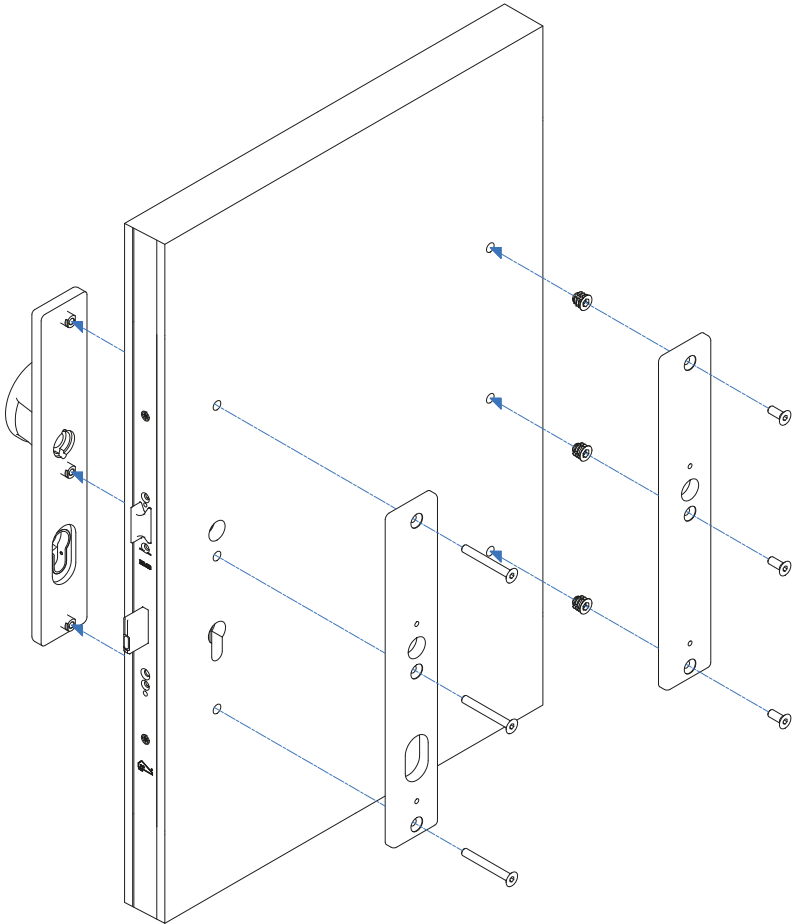
LET OP! Krukgathoogte is 1050 mm.



Afb. 13

Stap 2

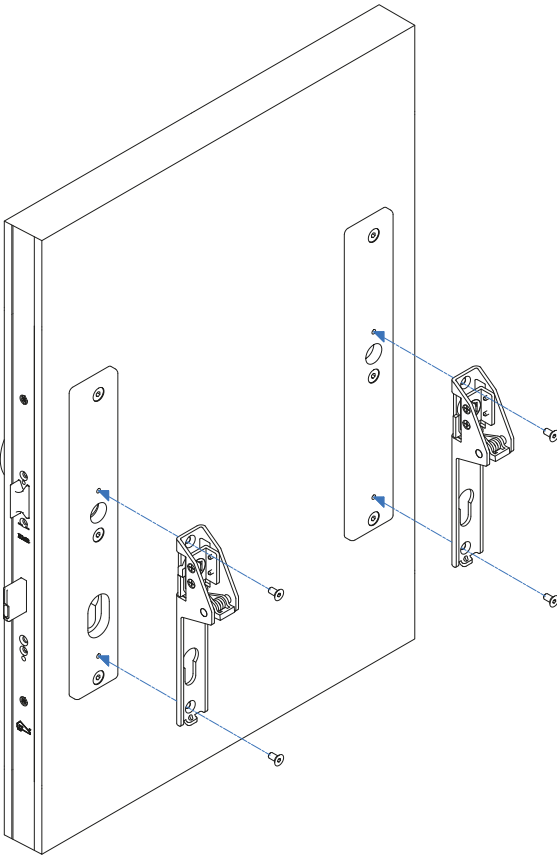
1. Bepaal de hartafstand (zie afb. 11)
2. Boor de patentgaten voor (zie afb. 11)
3. Plaats de rampamo en aan de scharnierzijde (zie afb. 14).
4. Bevestig de montageplaten (binnen- en buitenschilden) d.m . de meegele-
verde schroeven (zie afb. 14).



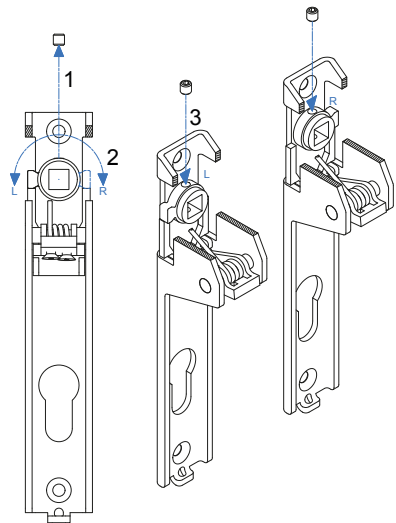
Afb. 14

Stap 3

Plaats d.m.v. de meegeleverde schroeven de basisdelen van de duwstang op de montageschilden (zie afb. 15). Schuif afhankelijk van de draairichting het palletje naar links of naar rechts (zie afb. 16).



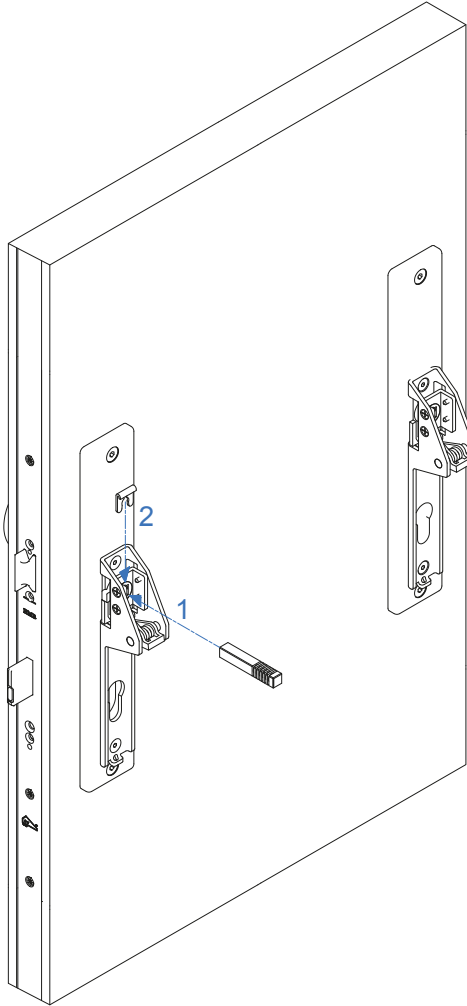
Afb. 15



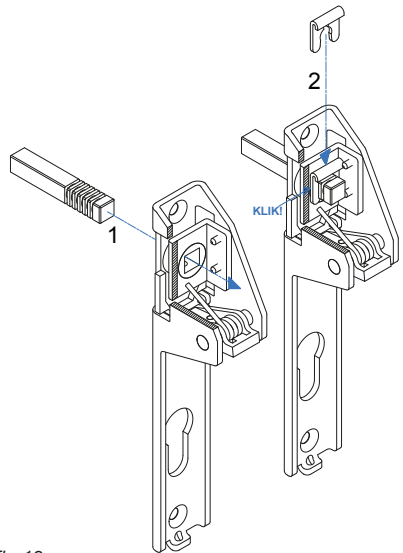
Afb. 16

Stap 4

Plaats de meegeleverde krukstift (zie nummer 1 afb. 17 en 18). Zet deze vervolgens vast d.m.v. een of twee van de meegeleverde klemringetjes (zie nummer 2 afb. 17 en 18).



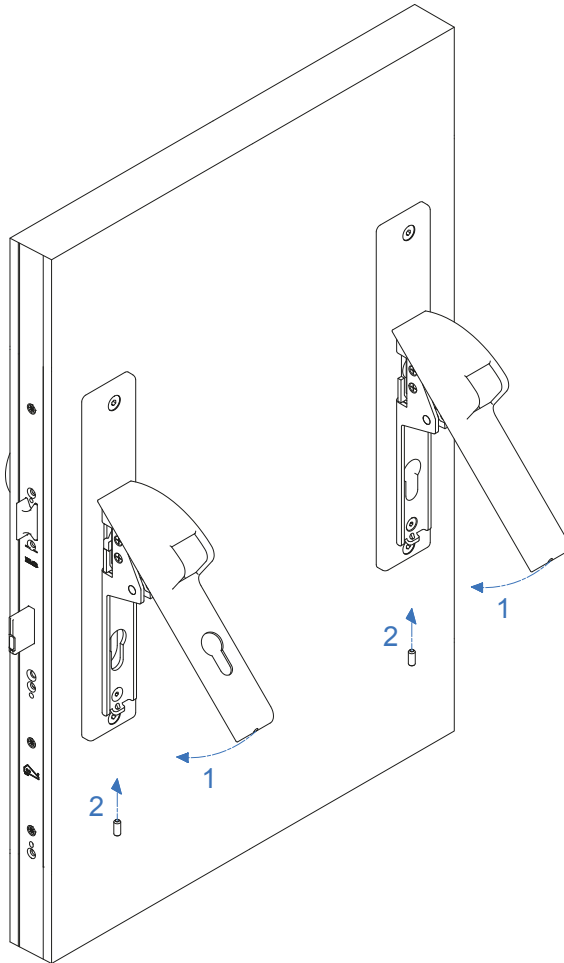
Afb. 17



Afb. 18

Stap 5

Plaats de afdekkappen van boven naar beneden op de montageschilden (zie nummer 1 afb. 19). Draai de kappen vervolgens aan de onderkant vast d.m.v. een inbus (zie nummer 2 afb. 19).

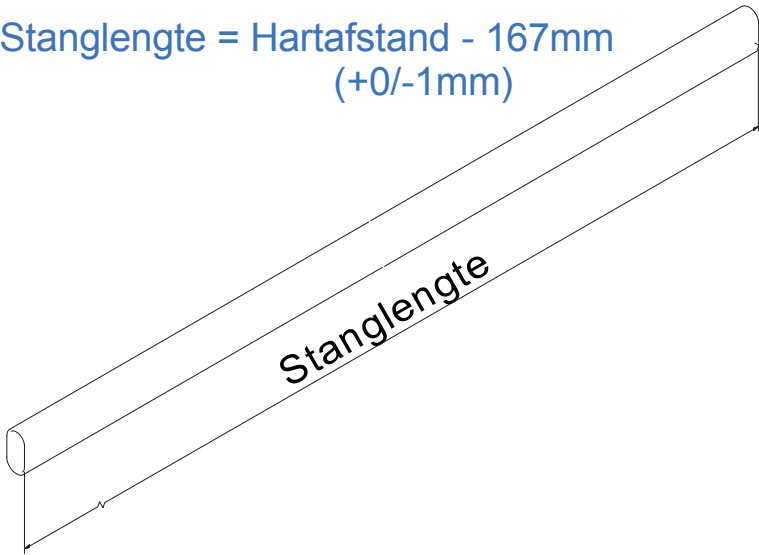


Afb. 19

Stap 6

Kort de drukstang in (zie afb. 20).

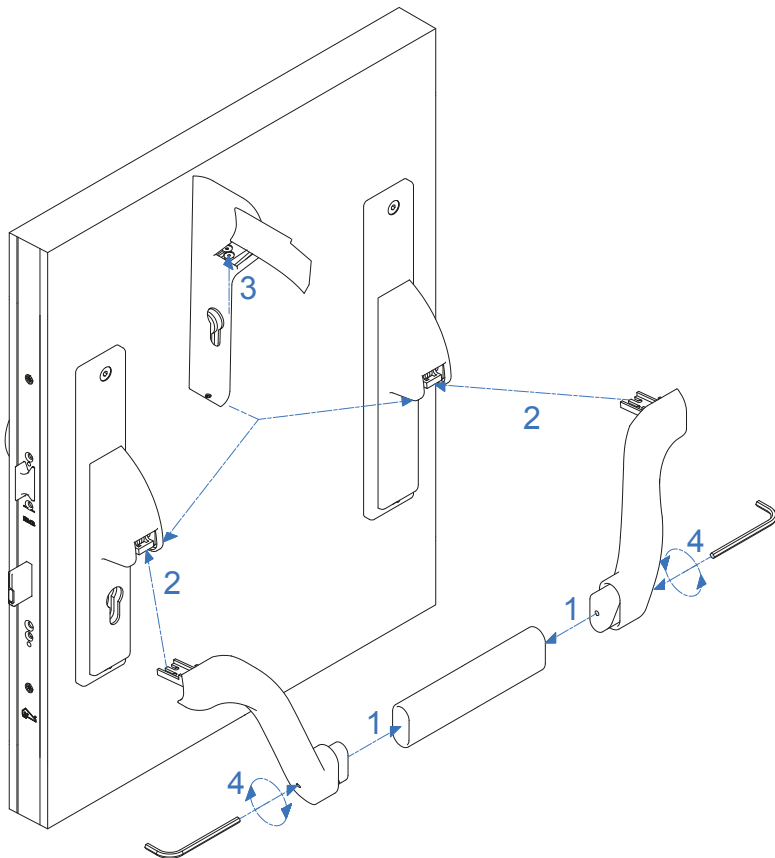
Stanglengte = Hartafstand - 167mm
(+0/-1mm)



Afb. 20

Stap 7

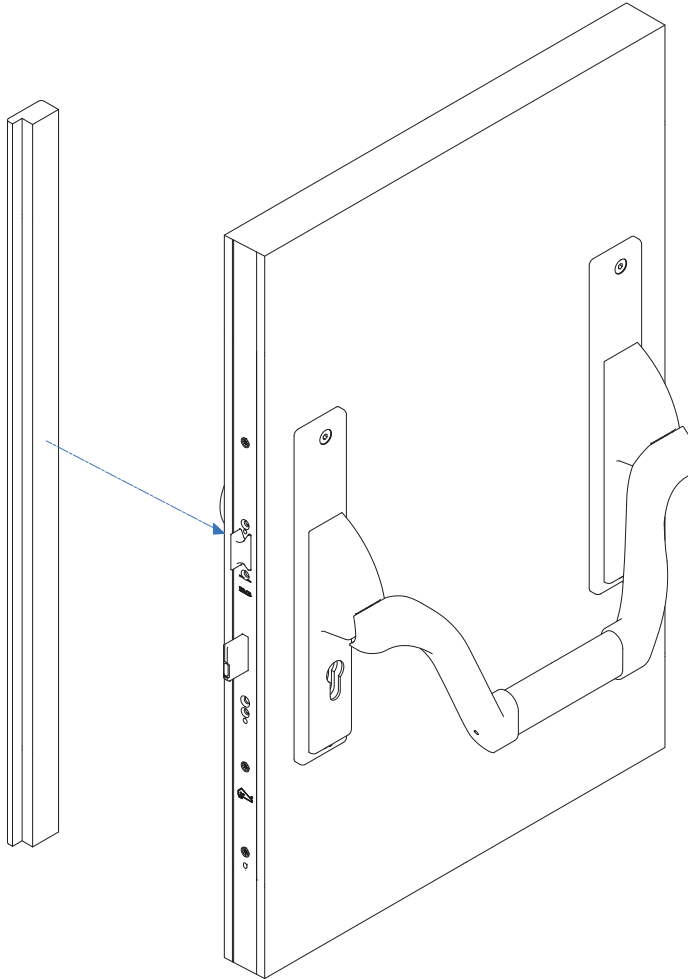
1. Druk de stang in de duwstangarmen (zie nummer 1 afb. 21)
2. Druk de duwstangarmen in de afdekkappen (zie nummer 2 afb. 21)
3. Draai de boutjes (zie nummer 3 afb. 21)
4. Zet de armen vast aan de stang d.m . een inbus (zie nummer 4 afb. 21).



Afb. 21

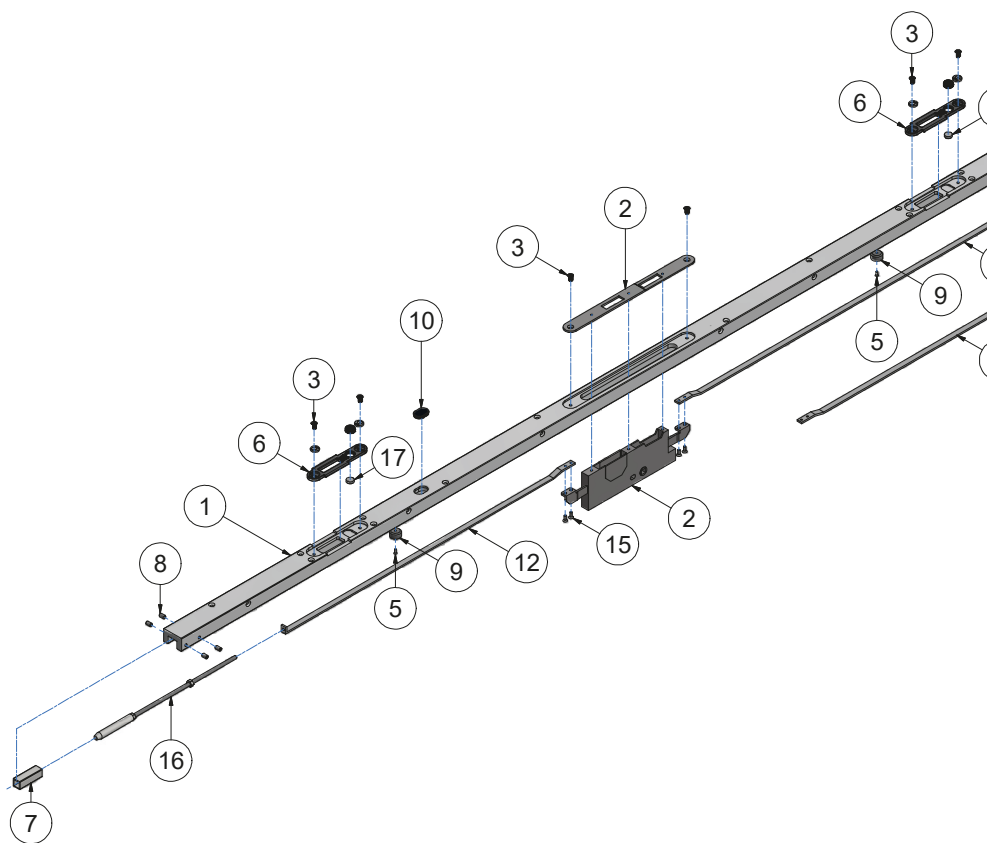
Stap 8

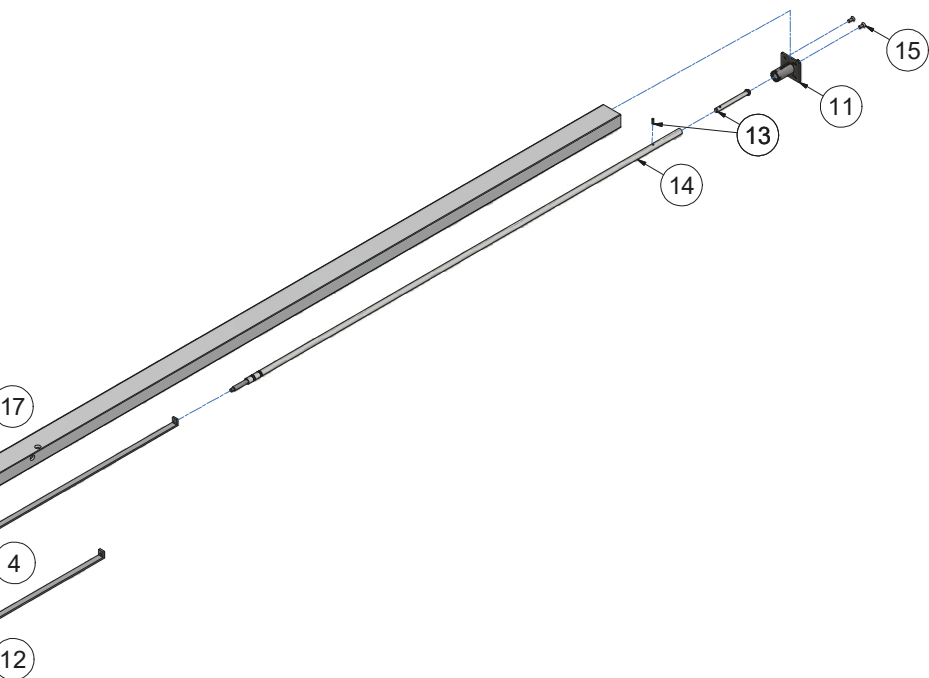
Monteer de A-lijst d.m.v. 4,5x60 mm schroeven op de deur (zie afb. 11). Zie voor sluitdetails, afhankelijk van de deurdikte, tekening 3 of 4 op pagina's 24 en 25.



Afb. 22

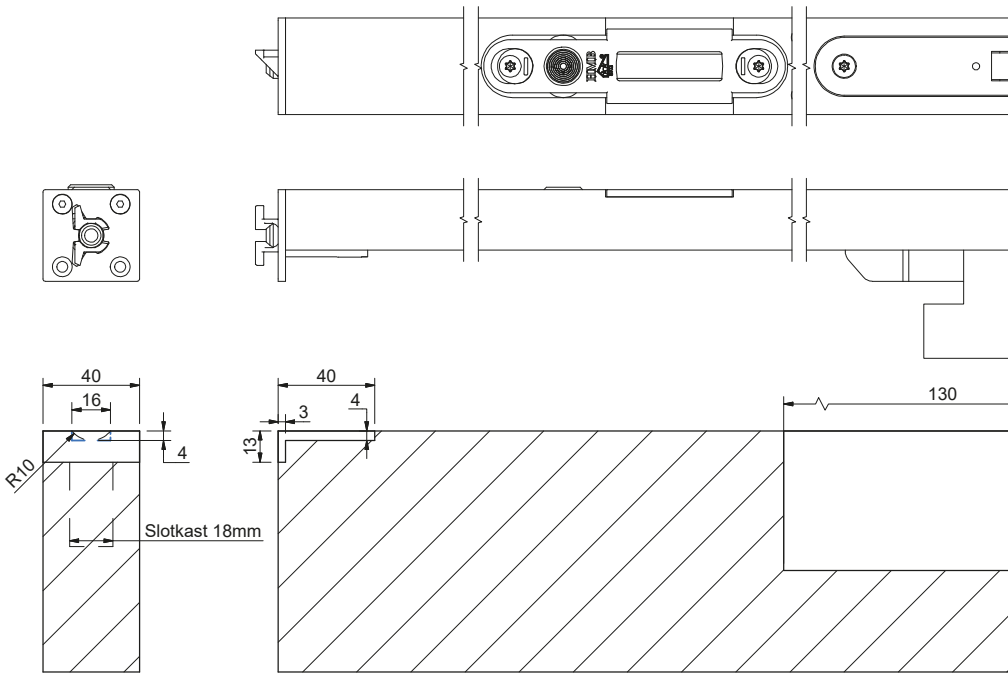
1. Tekening onderdelen Multipoint 500687





| | | | | | | |
|---|----|---------------------------------------|---------------------------------------|------------|------------|----|
| 1 | 17 | Magneet voor schoot Automatic (2 st.) | 200061 | 100.200061 | 00 | |
| 1 | 16 | RVS Draaideind + Pen + Moeren | 101405 | 200.101405 | 00 | |
| 1 | 65 | Bout Binnenzeskant pvk M4x10 ELVZ | 500145 | 100.500145 | 00 | |
| 1 | 14 | Bovenaansluiting EN1125 | 501006 | 100.501006 | 00 | |
| 1 | 13 | Versterkingsstift Boven EN1125 | 501005 | 100.501005 | 00 | |
| 1 | 22 | Bedieningsstang EN1125 | 604052 | 100.604052 | 02 | |
| 1 | 11 | Schakelslot EN1125 | 501007 | 100.501007 | 00 | |
| 1 | 10 | Magneet tbv Motor | 200096 | 100.200096 | 00 | |
| | 9 | 2 | Vulblokje Bed. stang Multipoint | 600372 | 100.600372 | 00 |
| | 8 | 4 | Stelschroef Binnenzeskant M6x10 | 500222 | 100.500222 | 00 |
| | 7 | 1 | Geleidebus voor Pen Multipoint Opbouw | 600363 | 100.600363 | 00 |
| | 6 | 2 | Nastelbare schoot Automatic | 600379 | 200.600379 | 00 |
| | 5 | 2 | Bout Binnenzeskant pvk M3x8 | 500167 | 100.500167 | 00 |
| | 4 | 1 | Bedieningsstang EN1125 | 604053 | 100.604053 | 02 |
| | 3 | 5 | Torxbout pvk RVS M5x10 | 500054 | 100.500054 | 00 |
| | 2 | 1 | Tegenslotkast t.b.v. Multipoint 1125 | 501010 | 100.501010 | 02 |
| | 1 | 1 | Sluitsijl Multipoint 1125 | 605043 | 100.605043 | 07 |

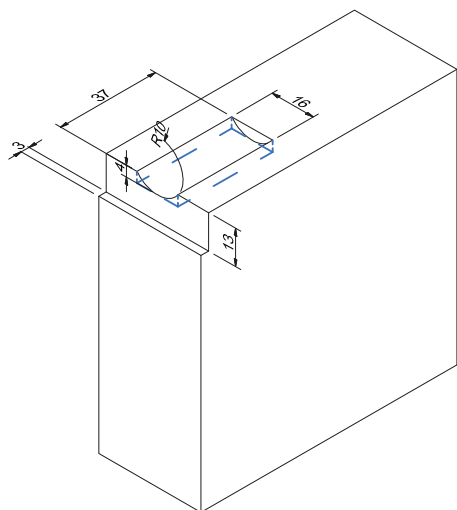
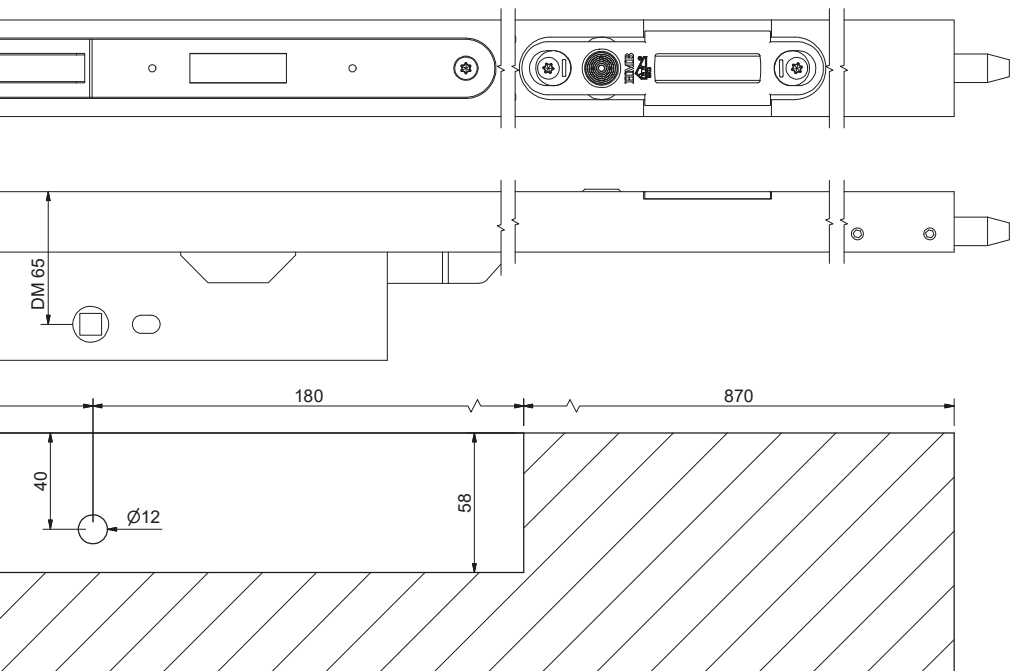
2. Infreestekening Multipoint



Standaard wordt de multipoint voor EN1125 geleverd in DIN linkse uitvoering.

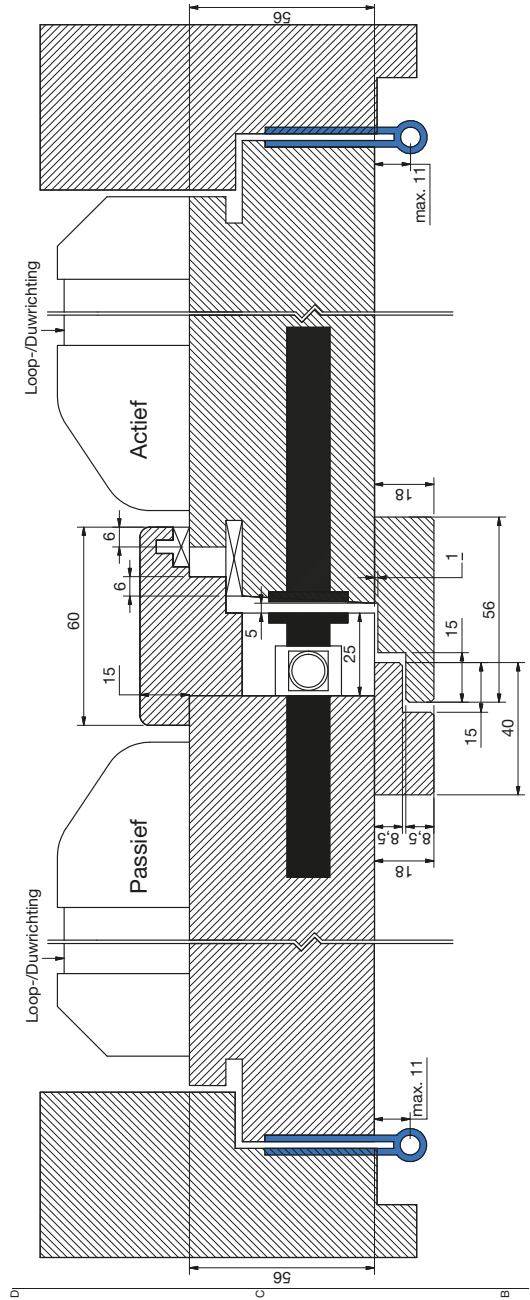
Bij DIN rechtse toepassing dient u de stappen te ondernemen:

- Draai de twee bouten bovenop de multipoint los, en haal de boutjes er uit.
- Draai de eindschoot 180° om
- Doe de twee boutjes in de gaten en draai ze weer vast.



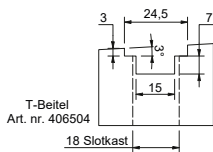
3D Detail frezing bovenhoek
 R10 aangegeven, kan ook vlak 16x4

4. Tekening sluitdetail deurdikte 56 mm



5. Infreestekening meerpuntssluiting

Alleen in het geval van een automotortronic meerpuntssluiting, dient u de motor te frezen.



Advies
Gebruik RVS schroeven 4,0 x 40 mm die goedgekeurd zijn door SKH.

Voor ingebruikname de sluitplaatjes en schuine zijde van de dagschotjes insmeren met zuurvrije vaseline om de werking van het slot te bevorderen. Deze set wordt standaard meegeleverd bij de sets Dubbele deuren EN1125.

LET OP: Maten controleren in het werk!
75 * : Als meer ruimte voor kabels u gewenst is, kunt u de motor 20 mm dieper uitfrezen.

